

PLAN DE MONOGRAPHIE

Le maître pourra, à l'aide du plan ci-dessous, entreprendre une petite monographie de sa localité.

I. — LE MILIEU SCOLAIRE

1° LA CLASSE. — Plan de la classe : tables, bureau, armoire, tableau... Nombre d'élèves.

2° L'ECOLE. — Plan de l'école, nombre de classes. Date de la création, agrandissement.

Effectif, moyenne d'inscriptions annuelles, moyenne d'élèves admis au C.E.P., nombre d'élèves qui continuent leurs études avec succès.

3° AUTRES ECOLES DU CENTRE. — Ecoles primaires, lycées, collèges, cours professionnels.

II. — LE RELIEF

FAIRE LES OBSERVATIONS DU HAUT D'UNE COLLINE, SI POSSIBLE

1° SITUATION DE LA LOCALITE où se trouve l'école, exposition. La commune : superficie, situation par rapport aux voies de communication, situation par rapport aux régions naturelles (Tell, Hauts-Plateaux, Sahara, plaines, montagnes, vallées, côtes.)

2° CE QUE L'ON VOIT AU LOIN : plaines, vallons, collines, montagnes, fermes et villages.

3° ORIENTER LA CARTE, identifier les accidents du terrain sur la carte.

Toujours d'après la carte : latitude, longitude, altitudes extrêmes de la commune. Distances des centres les plus proches.

4° DESSINER un croquis panoramique, face au paysage.

5° A L'ECOLE : établissement d'une carte. Pour les petits : faire modeler collines, montagnes...

Pour les grands : utiliser la caisse de sable, ou mieux, un coin de jardin et réaliser en relief une reproduction de la contrée.

6° ROCHES CONSTITUANT LE SOUS-SOL : visite de carrières pouvant montrer les couches de roches ou leurs bouleversements, leurs failles. Collections de roches, de fossiles.

7° EXPERIMENTATION : léger arrosage de la carte en relief du jardin, étudier les effets de l'érosion.

Application : déboisement dans la région, causes; importance, conséquences. Comment lutter : labours transversaux, cordons de pierres, plantations.

III. — CLIMAT ET VEGETATION NATURELLE

EN CLASSE.

1° OBSERVATIONS METEOROLOGIQUES QUOTIDIENNES : noter la température, la pression de l'air, la quantité d'eau tombée. Etablissements de graphiques mensuels et annuels.

2° **RAPPORTS ENTRE LE TEMPS ET LES OCCUPATIONS DES HOMMES** : soleil, nuages, pluies... (représentation par des gommettes de différentes couleurs). Calendrier des saisons, des productions et des travaux agricoles.

3° **VENTS** : variation, rapport de leur direction dominante avec les pluies.

4° **PREVISION DU TEMPS** : constatation des relations entre température, pluies, pressions, vents et essais de prévision du temps pour les journées suivantes en s'aidant de l'observation du ciel.

EN PROMENADE.

1° **PROTECTION DES CULTURES** contre le vent, l'humidité ou la sécheresse, des forêts contre l'incendie.

2° **LA VEGETATION** : son rapport avec le sol, le climat; principaux arbres de la région.

3° **HERBIER** : constitution d'un herbier (travail d'équipe).

4° **FAUNE** : animaux les plus répandus, oiseaux migrateurs : dates d'arrivée, de départ, en rapport avec le climat. — Insectes.

IV. — COURS D'EAU

SUIVRE D'AMONT VERS L'AVAL LE COURS D'UN OUED

1° **OBSERVER** : petites chutes, rapides, eaux calmes; construire un petit barrage et faire fonctionner un moulin d'enfant.

2° **ETUDIER SUR LES BERGES** : les effets de l'érosion, le dépôt d'alluvions.

3° **DANS LE VALLON** : matériaux du sol (sables, argiles, calcaires, schistes); Recueillir des roches pour la collection. Fertilité. Relations entre la nature du sol, les pentes, le déboisement et l'érosion.

Observation d'un pont.

4° **AU DEBOUCHE DU VALLON** : méandres dans la plaine; rives convexes, concaves. Affluents, confluents, s'il y a lieu.

5° **SUR LA CARTE OU LE CADASTRE**, cours de l'oued, délimiter le bassin de ses eaux.

6° **REGIME DE LA RIVIERE SUIVANT LES SAISONS** : utilisation pour l'irrigation, dates des crues, des basses eaux.

7° **RECHERCHER** quels sont les autres oueds de la commune, les sources, les puits importants, leur débit.

8° **EXPERIMENTATION** : étudier sur une faible pente le travail d'un mince filet d'eau coulant durant un jour (tuyau adapté à un robinet).

V. — GEOGRAPHIE HUMAINE

1° **LA POPULATION** : statistique des naissances, des mariages, des décès, accroissement ou diminution de la population, causes; émigration ou immigration saisonnière ou définitive, causes.

2° **ENQUETES-PROMENADES**. — La vieille ville, les monuments, le musée, ce que l'on sait sur la préhistoire, les phéniciens, les romains. Observations faites si possible sur les vestiges. Les conquêtes:

turque, arabe, espagnole, française. Origine des habitants actuels, les étrangers, leur nombre, raison de leur venue, leur assimilation.

3° CREATION DU CENTRE : origine de son nom, étapes de son développement à travers l'histoire. Ce qui le caractérise : ville, gros bourg rural, ou industriel, village, hameau. Extension probable. Description des différents quartiers, de leur activité. Monuments, églises, synagogues, mosquées.

Problème du ravitaillement, provenance de eau potable, du gaz, de l'électricité, réglementation de la circulation.

4° LES MAISONS : leur agglomération ou leur dispersion.

Physionomie propre de la localité : établie dans un vallon, allongée au bord d'une route, à cheval sur un carrefour, étagée au flanc d'une colline. Maisons-bloc ou à plusieurs corps de bâtiments, étages, toits, terrasses, exposition, disposition, éclairage. Procédés de construction, style, plan de quelques types, matériaux, confort, modes de chauffage.

Mobilier, style. Visite d'une maison mauresque.

5° ETAT SANITAIRE : docteur, pharmacien, hôpital, clinique. — Bains douche, bains maures.

Salubrité. Epidémies, causes, améliorations souhaitables : égouts, eau courante, taudis, gourbis.

Alcoolisme : cafés, cantines.

6° MŒURS ET COUTUMES : nourriture, base de l'alimentation, plats régionaux, ustensiles de cuisine particuliers au pays. Costumes, coiffures, chaussures.

Langues parlées ou en voie de disparition, s'il y a lieu.

Fêtes : description de mariages, baptêmes, enterrements, dans les différents cultes. Traditions, distractions, jeux (sociétés sportives), chant (sociétés musicales).

VI. — L'AGRICULTURE

1° DIFFERENTES CULTURES : leur répartition, proportions en céréales, vigne, arbres fruitiers, jardins... celles qui naissent, celles qui disparaissent.

Importance de la production, consommation locale, vente à l'extérieur.

2° PROCEDES DE CULTURE : traction animale, mécanique, machines agricoles, engrais, amendements, assolements, jachères. Répercussions sur le rendement, la main-d'œuvre.

3° ETENDUES DES FERMES, MODES D'EXPLOITATION : propriétaires, fermiers, métayers, baux (kh'amés = 1/5). Utilisation des biens communaux.

Ecoles spéciales, salaires, niveau de vie des ouvriers.

4° ENQUETES PROMENADES : visites et descriptions de fermes, caves, rendement des cultures, comparaisons avec les techniques indigènes, améliorations souhaitables.

Description des labours, semailles, vendanges, cueillette des olives, des oranges, dattes... Exploitation forestière.

5° L'ELEVAGE. — Espèces importantes : volailles, bétail, bêtes de trait, de boucherie. Procédés d'élevage : à l'étable, aux champs, transhumance.

Produits de l'élevage : lait, beurre, œufs.

VII. — LA PECHE

1° PECHE COTIERE : petite pêche près de la côte, pêche au loin. Relations entre la profondeur (courbes de niveau sous marines) et les lieux de pêche : zones poissonneuses.

2° ENQUETES PROMENADES. — La pratique de la pêche : engins, utilisation. Lignes de fond, lignes dormantes (palangres), filets (sennes, chaluts)... pêche au lamparo. Barques, chalutiers... heures, saisons favorables.

3° LE PORT DE PECHE : importance, particularités... les sociétés de pêche.

4° POISSONS : espèces : crustacés, mollusques.

VIII. — L'INDUSTRIE

1° ARTISANS : différentes professions, répartition, celles qui se créent, celles qui disparaissent. Outillage des artisans locaux.

Renaissance de l'industrie musulmane : efforts de l'administration, rôle des écoles, des expositions.

2° ENQUETES PROMENADES : productions du sous-sol, mines de fer, phosphates.

Carrières : pierre à chaux, pierre à bâtir, gypse... emplacement, historique, rendement.

Visite d'usines : huileries, minoteries, conserves, fabriques de pâtes, distilleries, filatures..., ateliers d'artisans, usines à chaux, à ciments, à plâtre, usines à gaz, électriques. Evolution de ces industries, des techniques, destination, écoulement des produits.

IX. — LES VOIES DE COMMUNICATION.

LE COMMERCE

1° ROUTES, CHEMINS DE FER : camions, cars, gares, ports, courants de circulation des marchandises, des voyageurs. Poste, télégraphe, téléphone, douane, banque.

2° PRINCIPAUX COMMERÇANTS : nature du commerce, ce qu'on achète et ce qu'on vend d'où viennent les produits importés, où vont les produits exportés ? Quantités.

Foires et marchés de la localité et des centres voisins. Avantages ou inconvénients pour la localité.

3° ENQUETES PROMENADES. — PORT : description des installations et de l'outillage, plan. — GARE : description, plan, entrepôts, une banque, une maison de commerce, une imprimerie, la Douane, la Poste.

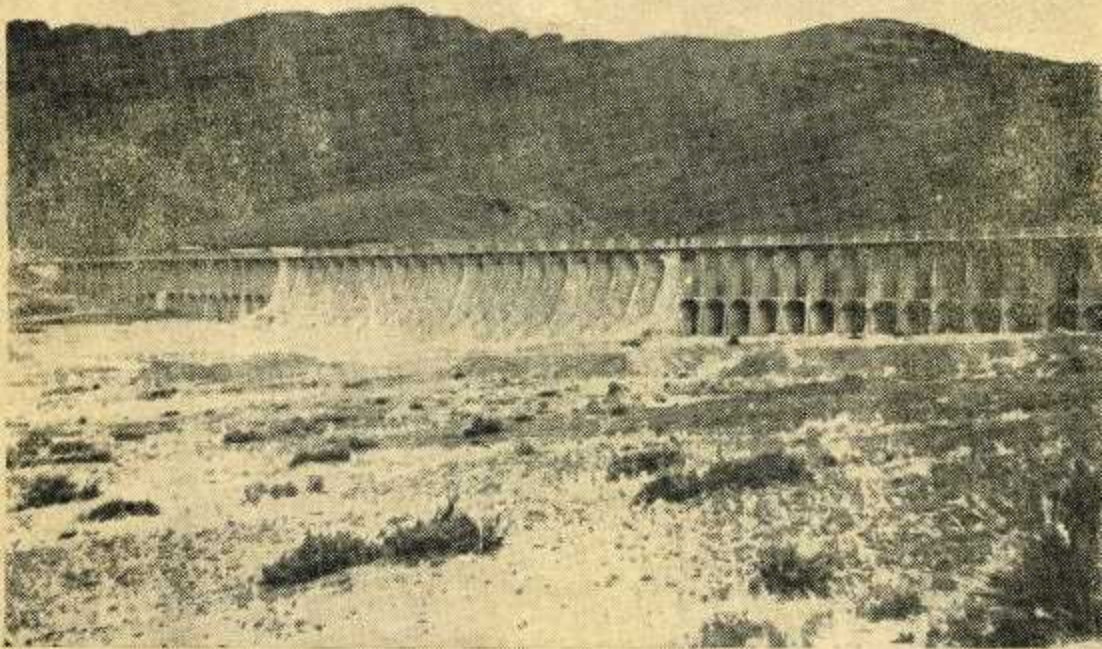
X. — ADMINISTRATION.

AUTORITES LOCALES

1° ADMINISTRATION : maire, administrateur, adjoint spécial, conseil municipal, djemaâ, caïd.

2° AUTRES PERSONNALITES : juge, cadî, commissaire de police, chef de gendarmerie, receveur des Postes, receveur des Contributions, notaire, huissier...

CONCLUSION : Avenir de la localité, son importance pour le département, pour l'Algérie.



Un barrage en Algérie

